



ב"ה

תמוז

ת = לבנה

האות ת מסמלת את הלבנה
שמסמלת רגישות, מופנמות,
דמיון, רגש אמתי, ורצון לספל
ולחגן.

ח = סרטן

האות ח מסמלת את חודש
תמוז, סרטן ואת חוש הראייה

ט - סמט	ז - שבתאי
ס - נוגה	ז - ידק
ק - כוכב	ז - מאדים
ת - לבנה	

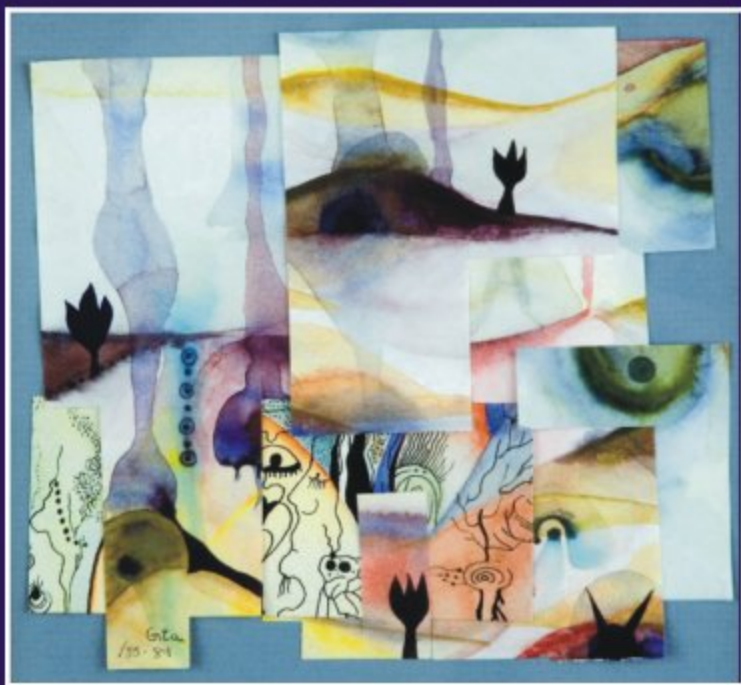
שיחה לחודש תמוז

"וכך צריך להיות אצל החסידים - שבכל זמן צריך ללמוד (או עכ"פ לדבר) אודות המעלה המיוחדת דזמן זה, שע"י זה ממשיכים ומגלים את הדבר למטה". (ש"פ שמיני פרה, מבה"ח ניסן ה'תשי"א ע' 339)

המהפך הנדרש, להפוך את המטה ולרוממו למעלה, מגלה באופן נפלא את סוד ה"ירידה לצורך עליה". שהרי אין רע יורד מלעלה, כמאמר הכתוב: "מאת האלוקים לא תצא הרעות..." אלא מה? "ירידה", אשר בפנימיותה כונת העליה, ובכח רב יותר "חילא יתיר", בכח ה ת ש ו ב ה.

מה נפלא להתבונן, כי שנים רבות אחרי חורבן הבית, כשעם ישראל במצב של ירידה אחר ירידה, כשקמו עלינו הצרים הצוררים, הקומוניסטים, אשר קדשו מלחמה על ד' ועל תורתו קם הרבי הרי"ץ, איש אלוקי- בחדד לכאורה- לעמוד במסירות נפש, נגד ממשל אכזרי של אומה אכזרית, תוך טיעון מוכר: "רק הגוף היהודי ירד לגלות, אך ה נ ש מ ה היהודית לעולם, בת חורין" בכח האמונה עמד מול כל האיומים והלחצים, עד כי בס"ד, נפעל שחרורו מגזרת "הפך החיים" (ח"ו), עד לשחרור מלא שלו עצמו, כל בני ביתו ורכושו, והפך את החודש מ "תחילת הגלות" ל"תחילת הגאולה". אכן הוסב מאז שמו של החודש ל"חודש הגאולה".

התבוננות קלה בפסוק ממגילת אסתר, אשר בו רמוז שם הו"ה, אשר ממנו יונק חודש תמוז את חיותו, מגלה לנו כי בעומק המחשבה הרעה של המן הרשע, אשר ביטא את שנאתו, באמרו: וכל זה (הכבוד שהרעיף עליו המלך) איננו שווה לי, בכל עת אשר אני רואה את מרדכי היהודי יושב בשער המלך, מאירה הכוונה האלוקית, הדרישה האלוקית: לא לשבת, אפילו לא בשער המלך. אלא יש לצאת לגאול את העולם, להפכו למכון לשבתך, דירה לו יתברך בתחתונים. אפילו המן הרשע בשיא גדלתו ושיא רשע ומשמש דווקא מנוף לנהפוך הוא, "אשר ישלטו היהודים המה בשונאיהם".



שם החודש תמוז, גם הוא מהשמות אשר "עלו עמהם מ (גלות) בבל" והשתמשו בו העמים כשם של ע"ז ("הנשים המבכות את התמוז" יחז"ל, י"ד) אך עם ישראל הקדימם כשנקבע שם זה כשם החודש והקדמה זו עצמה מרמזת על גדול עילוי תקופת תמוז שבה מאיר בגלוי כללות הענין של "שמש (ומגן) הוי" (אלקים) "אכן הנקודה הפנימית של חודש תמוז היא: גילוי ותוקף חום השמש ד"שמש הוי". כך שגם בהגיע שבעה עשר בתמוז לא היה בכח הנפילה לגרוע מעצמת הגלוי האלוקי.

חודש תמוז יונק את חיותו מצירוף שם הוי' ה-ו-ה-י (בחינת "נהפוך הוא"), ונרמז בפסוק "וכל זה איננו שווה לי, בכל עת אשר אני רואה את מרדכי היהודי יושב בשער המלך"

תחילת חודש תמוז היא תחילת תקופת הקיץ והיא תחילת ה"עבודה" עם העולם, אשר באהמיד לאחר חודש סיון-חודש מתן תורה. "עבודה" במשמעות של עבוד (תיקון) ושיפור, בבחינת מעלין בקודש, הליכה מחיל אל חיל.

המעבר מ סיון ל תמוז, מזכיר את המהלך של יציאה מן המדבר, וכניסה לארץ ישראל. מהלך שאפילו גדולי ישראל, שבדור המדבר, "דור דעה", כל כך חרדו מפניו, עד כי נהפכו מ "קריאי מועד" ושלוחי משה רבינו, ל מ ר ג ל י ם. החיים הרוחניים, במדבר, ללא שום דאגה או השקעת מאמץ להשגת אמצעים גשמיים, בהשוואה, לחיים הארציים בארץ המובטחת, נראו בעיניהם נעלים יותר ובטוחים יותר, מהחיים העתידיים ב"ארץ נושבת". ארץ שהחיים הגשמיים בה דורשים כוחות גדולים והתייחסות לארציות, וצרכים הארציים.

אלא שבדיוק בענין הזה טעו המרגלים. ה"תכלית", אינה מה שנראה שכלי, ומוסבר בשכל האנושי. התכלית האמיתית היא: קיום רצון ד'דווקא. העבודה עם העולם. תיקונו של העולם, והעלתו מן ההעלם, אל גלוי הרצון האלוקי. להפוך את העולם, ממדבר לארץ נושבת, ארץ אשר בה במקום הארציות תתגלה אלוקות העליה ממצרים "ערוות הארץ", לארץ כנען (שחפכה להיות ל) ארץ האבות, על פי הוראת ד' יתברך, בהנהגת הנבחר האלוקי, יהושע, לכבוש את הארץ ולחלקה ל "ב שבטי י"ה, ולהפכה להיות מכון לשבתך ע"י קיום כל מצוות התורה בכלל, ובפרט מצוות התלויות בארץ. מצות הפרשת חלה (הראשונה במצוות שקיימו בני ישראל בעברם את הירדן), הפרשת תרומות ומעשרות וכו'.

ע"י כל זה נתגלתה קדושת הארץ. וממנה אמורה הקדושה להתפשט לכל העולם. "עתידה ירושלים (עיר הקודש) להתפשט בכל ארץ ישראל. ועתידה ארץ ישראל שתתפשט בכל הארצות".

לסכום נאמר: חודש תמוז הבא אחרי חודש סיון - מתן תורה, הוא חדש הגאולה, גאולת העולם ע"י החלת חוקי התורה הקדושה, בחיי היום יום, בבחינת "חולין על טהרת הקודש". וכל זה בגאולה האמיתית והשלימה ע"י משיח צדקנו, תיכף ומיד ממש.